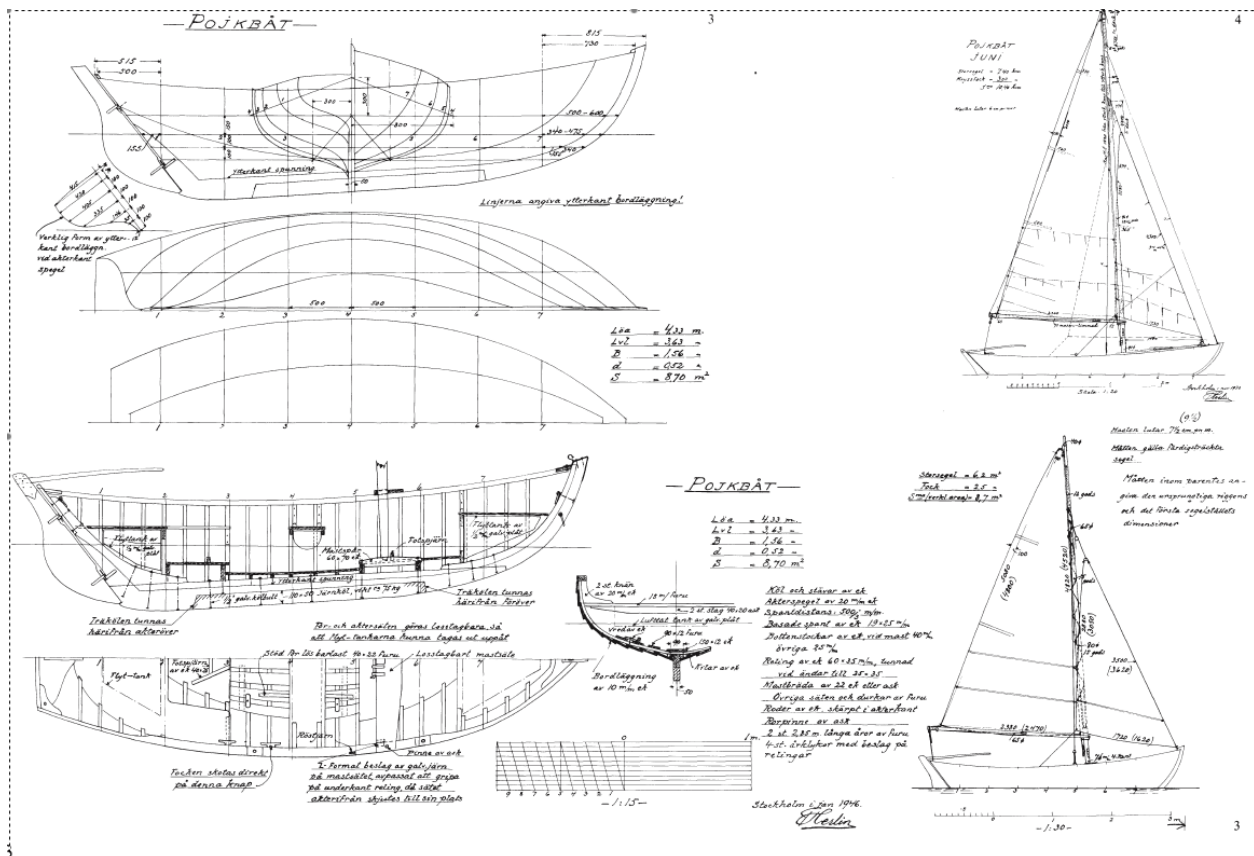


Lill-Ylva



Lill-Ylva beställdes från Nordiska Kompaniet i Stockholm. Hon levererades till Stockholms skärgård till en pojke på hans 10-årsdag 1942. Då kom hon på lastbil från Blekinge. Tyvärr vet vi inte från vilket varv.

Gissningsvis så övertog Mats Rehnberg, etnolog och känd som domare i 10 000-kronorsfrågan, båten någon gång på 60-talet och flyttade henne till sommarstället i Ekenäs söder om Kalmar.

På 70-talet gav han båten till Anette Johanssons moster och morbror Majken och Ture Johansson. De gav henne namnet Lill-Ylva. Eftersom Majken hade svårt att röra sig så valde Ture att ta bort bommen och segla lösfootat, så kunde Majken sitta obehindrat på durken. Och så fortsatte de segla en bra bit över 80-årsaldern. Hon användes också vid strömming- och flundrefiske i Kalmarsund.

2008 köptes hon av vännerna Anette Johansson och Karin Söderberg. "För visst måste en äga en "herlinare" nån gång i sitt liv." Vi seglar henne fortfarande utan bom.

Konstruktör:	Tore Herlin
Byggnadsår:	1942
Varv/byggare:	Okänt varv
Byggnadsort:	Blekinge
Längd * Bredd m	4,33x1,56
Skrovtyp:	Pojkbåt
Byggnadsätt:	Klink
Skrovmaterial:	Ek
Deplacement:	
Motor:	
Fart knop:	
Segelyta m²/lysta:	8,7
Radioanrop:	
Ägare:	Anette Johansson, Karin Söderberg
Övrigt:	

